

## AMMATTIMAISTIAISIA MAAHANMUUTTAJILLE HANKE

Hanke on rahoitettu ESR+ -ohjelman kautta (Keski-Suomen ELY-keskus) ja se on osa ryhmähanketta Ammattimaistiaisia maahanmuuttajille, R-02516.

Hankkeen toteutusaika: 1.9.2025 - 30.6.2026

Päähankkeen toteuttajan yhteystiedot: Suomen Yrittäjäopisto Oy, Hannu Lakso p. 050 394 8728, [hannu.lakso@syo.fi](mailto:hannu.lakso@syo.fi)

Osahankkeen toteuttajan yhteystiedot: Korpisaaren säätiö sr, Päivi Sirkka, p. 044 432 5638, [paivi.sirkka@epopisto.fi](mailto:paivi.sirkka@epopisto.fi)

## AMMATTIMAISTIAISET TOIMINTAMALLI

### Toimintamallin kuvaus

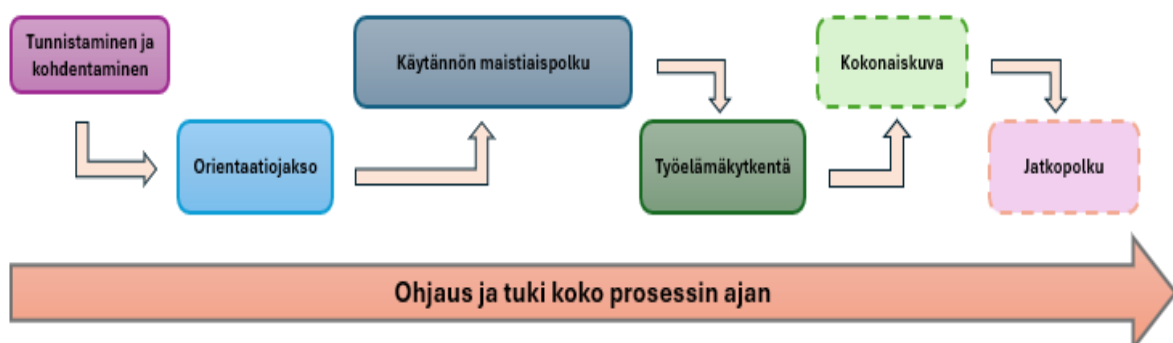
Ammattimaistiaiset-malli auttaa tutustumaan ammatteihin ja työelämään opettajien ohjauksessa.

Oppiminen etenee vaiheittain valmistautumisesta käytännön tekemiseen ja työpaikkoihin tutustumiseen.

Samalla arvioidaan soveltuvuutta alalle, muodostetaan kokonaiskuva ja suunnitellaan jatkopolku.



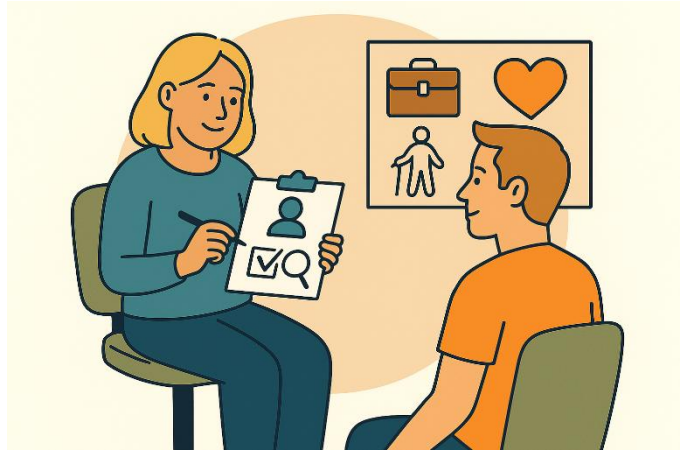
Mallin keskiössä on visuaalisiin ja selkokielisiin materiaaleihin perustuva ammattisanaston ja keskeisten asioiden oppiminen sekä turvallinen siirtyminen käytännön työtehtäviin. Työskentely etenee vaiheittain yksinkertaisista harjoitteista laajempiin työtehtäviin, mikä tukee ammatillisen kokonaisymmärryksen muodostumista. Toimintamalli sopii sekä käytännönläheisille että teknisille aloille, kuten robotiikkaan, jossa perusasioiden ymmärtäminen ennen tekemistä on tärkeää. Malli tukee oppimista myös silloin, kun kielitaito on vielä kehittymässä, ja mahdollistaa osallistumisen eritasoisille opiskelijoille. Prosessin päätteeksi opiskelija saa jatkopolkusuosituksen, joka voi johtaa koulutukseen, työkokeiluun tai työllistymiseen.



## Prosessin vaiheet

### Tunnistaminen ja kohdentaminen

Toimintamalli käynnistyy osallistujien yksilöllisestä tunnistamisesta, jossa kartoitetaan heidän osaamistaan, kiinnostuksen kohteitaan, työ- ja toimintakykyään sekä mahdollisia tuen tarpeita. Käytännön toteutuksen aikana kävi selväksi, että vastaavanlainen alkukartoitus on keskeinen myös TUVA-opiskelijoiden ja täsmätyökykyisten kanssa työskennellessä. Tunnistamisen avulla varmistetaan, että osallistuja ohjautuu hänelle sopivalle maistiaispolulle ja että toimintaa voidaan mukauttaa yksilöllisten valmiuksien mukaan.



### Orientaatiojaks

Orientaatiojaksolla osallistujat perehdytetään alan keskeiseen ammattisanastoon ja peruskäsitteisiin. Hankkeessa tämä toteutettiin kuvakorttien, selkokielisten materiaalien, havainnollistavien videoiden ja toiminnallisten harjoitusten avulla. Toteutuksen aikana havaittiin, että kielitietoinen ja visuaalinen lähestymistapa tukee oppimista tehokkaasti ja lisää osallistujien aktiivisuutta. Sama lähestymistapa soveltuu hyvin myös TUVA-opiskelijoille sekä henkilöille, joilla on oppimiseen tai toimintakykyyn liittyviä haasteita. Teknologiapainotteisilla aloilla, kuten robotiikassa, käsitteellisen valmistelun merkitys korostuu. Tällöin tässä vaiheessa voidaan tuoda mukaan myös alan keskeisiä periaatteita, kuten ohjelmoinnin perusteita.



Orientaatiojakso toimii siirtymänä valmistelusta käytännön toimintaan. Sen aikana osallistujat tutustuvat toimialaan, työtehtäviin, työvälineisiin sekä työturvallisuuteen ja ergonomiaan. Orientaatio rakennettiin hankkeessa selkeäksi ja osallistavaksi kokonaisuudeksi, joka vahvisti osallistujien ymmärrystä ja lisäsi toiminnan ennakoitavuutta. Hyvin toteutettu orientaatio vähentää epävarmuutta ja helpottaa siirtymää käytännön harjoitteluun, erityisesti silloin, kun alan työt ja työelämä ovat opiskelijalle uusia.



## Käytännön työskentely ja tekemällä oppiminen

Toimintamallin ydin on tekemällä oppiminen, eli käytännön työskentely, jossa osallistujat pääsevät ohjatusti kokeilemaan alan keskeisiä työtehtäviä. Työskentely etenee vaiheittain yksinkertaisista harjoitteista kohti kokonaisempia työprosesseja. Esimerkiksi kädentaitoaloilla tämä voi tarkoittaa siirtymistä yksittäisistä tekniikoista valmiiden tuotteiden valmistukseen, kun taas robotiikassa siirrytään perusharjoitteista laitteiden käytön ymmärtämiseen.

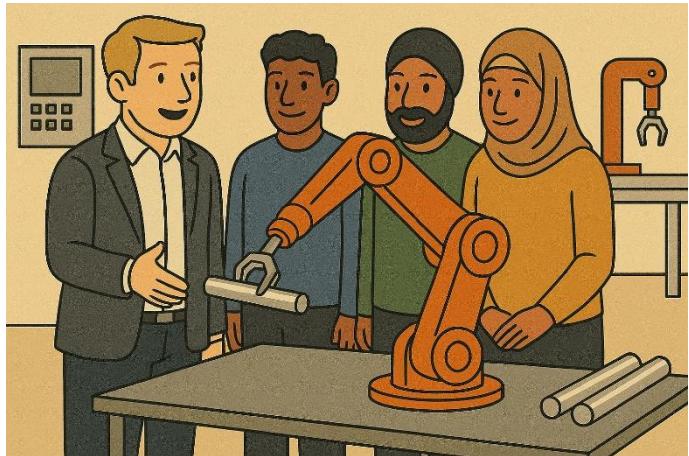


Tutustumisjaksojen perusteella tekemällä oppiminen tukee erityisen hyvin oppimista myös silloin, kun kielelliset valmiudet ovat vielä kehitymässä, ja se lisää motivaatiota sekä onnistumisen kokemuksia.



### Oppimisen tukeminen ja ohjaus

Koko maistiaispolun ajan osallistujia tuetaan aktiivisella ja ennakoivalla ohjauksella. Tämä sisältää selkeät työskentelyohjeet, jatkuvan palautteen sekä tarvittaessa yksilöllisesti sovellettuja tehtäviä. Hankkeen toteutuksessa korostui ohjauksen merkitys erityisesti tilanteissa, joissa osallistujien lähtötaidot vaihtelivat. Samat ohjauksen periaatteet – selkeys, ennakoitavuus ja yksilöllisyys – ovat sovellettavissa myös TUVA-opiskelijoiden ja täsmätyökykyisten tukemiseen. Ohjauksen tavoitteena on varmistaa, että jokainen osallistuja pystyy etenemään omista lähtökohdistaan käsin turvallisesti ja johdonmukaisesti.



### Työelämäkytkentä

Maistiaispolkuun sisältyvä työelämäkytkentä toteutetaan esimerkiksi yritysvierailujen avulla. Hankkeessa osallistujat pääsivät tutustumaan aitoihin työympäristöihin ja seuraamaan työprosesseja käytännössä. Vierailut konkretisoivat oppimista ja auttavat hahmottamaan, miten harjoitellut työvaiheet liittyvät osaksi laajempaa tuotantoketjua. Tämän havaittiin lisäävän ymmärrystä alan vaatimuksista ja herättävän kiinnostusta alaa kohtaan, mikä tukee jatkosuunnitelmien tekemistä.



### Ammatillisen kokonaiskuvan muodostuminen

Toimintamallin aikana osallistujalle rakentuu kokonaisvaltainen käsitys toimialasta. Hän oppii ymmärtämään työprosessin vaiheita sekä oman työnsä merkityksen osana laajempaa kokonaisuutta. Havaintojen perusteella tämä tukee ammatillisen kiinnostuksen kehittymistä ja auttaa osallistujaa arvioimaan omaa soveltuvuuttaan alalle. Tämä on erityisen tärkeää tilanteissa, joissa ammatinvalinta on vielä avoin tai epävarma.



### Jatkopolku ja suositus

Jakson päätteeksi osallistujalle tarjotaan ohjattu jatkopolkusuositus. Suositus perustuu osallistujan osaamiseen, kiinnostukseen, työskentelyyn osallistumiseen sekä ohjaajien arvioon. Jatkopolku voi tarkoittaa siirtymistä tutkintokoulutukseen, työkokeiluun, työelämään tai lisätukea tarjoaviin palveluihin. Tämä vaihe muuttaa maistiaiskokemuksen konkreettiseksi etenemiseksi kohti koulutusta tai työllistymistä.

