



Maaseudun yritystuet

Kipinää naisyrittäjyyteen
23.4.2026

Kirsi Teräväinen

Kaakkois-Suomen elinvoimakeskus,
maaseutuyksikkö



Elinvoimakeskus



**Euroopan unionin
osarahoittama**

Maaseudun yritysrahoituksen tavoitteet

- Tavoitteena on kestävän kehityksen periaatteita noudattaen monipuolistaa, uudistaa ja lisätä maaseudun elinkeinotoimintaa sekä parantaa maaseudun yritysten toimintaedellytyksiä ja kehittää niiden kilpailukykyä



Mistä rahoitusta voi hakea?

- Alueellisista Elinvoimakeskuksista ja paikallisista Leader-ryhmistä
- Elinvoimakeskusten ja Leader-ryhmien rahoitustuotteet täydentävät toisiaan
- Leader-ryhmät voivat pääsääntöisesti rahoittaa enintään 5 henkilöä työllistäviä mikroyrityksiä ja tätä suuremmat yritykset rahoitetaan Elinvoimakeskuksista

Elinvoimakeskukset

- Kymmenen alueellista elinvoimakeskusta perustettiin ELY-keskusten pohjalta 1.1.2026
- Valtion aluehallintoviranomaisina tekevät monenlaista aluekehitystyötä mukaan lukien rahoitustehtävät
- elinvoimakeskus.fi

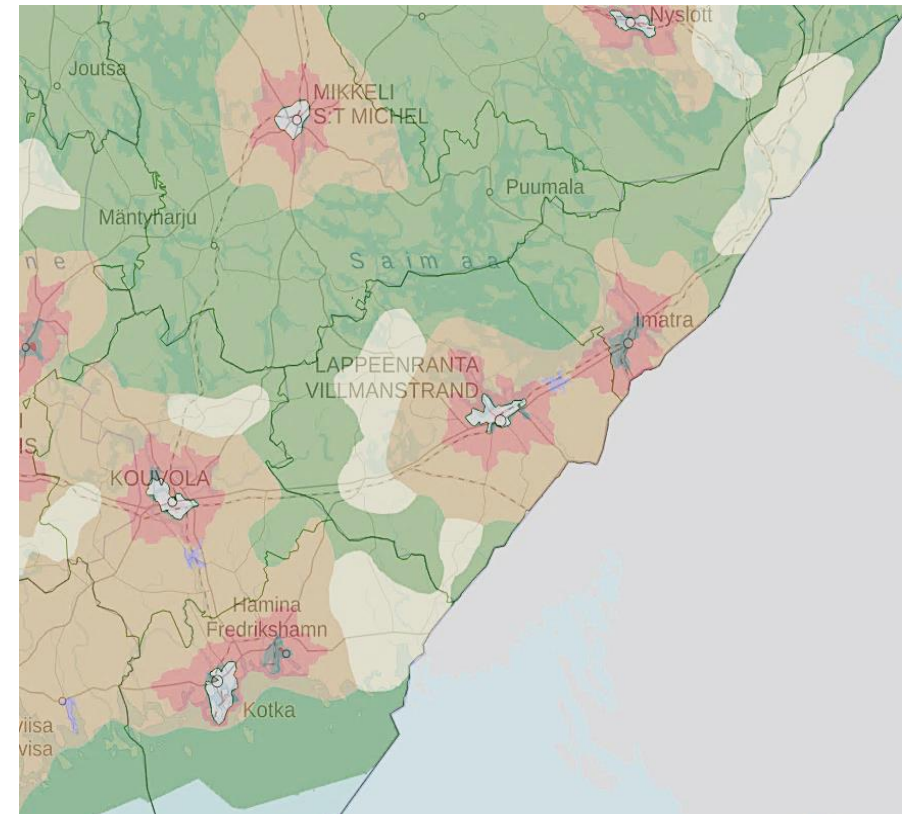
Leader-ryhmät

- Paikallista kehittämistä edistäviä yhdistyksiä, jotka jakavat maaseuturahaston varoja tavoitteidensa mukaisiin yrityshankkeisiin ja yleishyödylliseen kehittämiseen
- Suomessa on 53 Leader-ryhmää
- leadersuomi.fi

Tukikelpoinen maaseutualue

- Maaseudun yritystukea voi saada maaseudulla sijaitseva yritys, kuitenkin tukikelvottomia alueita on vain kaupunkien keskustoissa
- Oheisesta karttalinkistä maanmittauslaitos.fi voi tarkistaa osoitteen perusteella, sijaitseeko yritys tukikelpoisella alueella. Tukikelvottomat kaupunkialueet on merkitty karttaan valkoisella.

Esimerkkinä Kaakkois-Suomi:



Tuen hakeminen

- Jatkuva haku [Hyrrä-sovellusta](#) käyttäen
- Hakujaksot Elinvoimakeskuksessa päättyvät vuosittain 15.1., 15.3., 15.5., 15.8. ja 15.10.
- Leader-ryhmillä on omat hakujaksot
- Käynnissä olevan rahoituskauden tukipäätöksiä voidaan tehdä 31.12.2027 asti ja toteutusaikaa hankkeilla voi olla 31.12.2028 asti
- Hakemuksen liitteet vaihtelevat tukimuodoittain, esim. investointitukihakemukseen tulee liittää
 - Liiketoimintasuunnitelma ja talouslaskelmat
 - Investointisuunnitelma
 - Erittely kustannuksista
 - Kaksi tarjousta kaikista hankinnoista, joiden arvo on 3000 euroa tai enemmän
 - Rakentamishankkeissa rakentamislupa (jos tarvitaan), pääpiirustukset ja rakennusselostus
 - Dokumentit omarahoituksesta

Elinvoimakeskuksesta tuettavat yritykset ja tukimuodot

- Yritystoiminnan pitää olla **päätoimista**, eli yrittäjän tai muun henkilön tulee saada pääasiallinen toimeentulo yritystoiminnasta
- Yritys voi olla kooltaan enintään pieni yritys (maataloustuotteita jalostava yritys voi olla kuitenkin kooltaan keskisuuri)



Investointituki	Kehittämistuki	Käynnistystuki
<ul style="list-style-type: none">- Aineelliset ja aineettomat investoinnit- Investoinnin toteutettavuustutkimus	<ul style="list-style-type: none">- Tuki yritystoiminnan kehittämiseen	<ul style="list-style-type: none">- Maa- ja metsätalouden alkutuotannon ulkopuolisen yritystoiminnan käynnistäminen maataloille

Leaderista tuettavat yritykset ja tukimuodot

- Yritystoiminta voi olla **päätoimista tai osa-aikaista** ja joissain tukimuodoissa tuki myönnetään henkilölle
- Yritys voi olla kooltaan enintään mikroyritys, ja pääsääntöisesti se voi työllistää enintään viisi henkilöä
- Huom. Kaikissa Leader-ryhmissä ei ole välttämättä ole käytössä kaikkia tukimuotoja

Investointituki	Kehittämistuki	Käynnistystuki
<ul style="list-style-type: none">- Aineelliset ja aineettomat investoinnit- Tuki yrityksen energiainvestointiin	<ul style="list-style-type: none">- Yritystoiminnan suunnittelu- Kehittämistoimenpiteen valmistelu- Vakiintuneen yritystoiminnan kehittäminen	<ul style="list-style-type: none">- Uuden yritystoiminnan kokeilu- Omistajanvaihdoksen valmistelu- Osa-aikaisen yritystoiminnan käynnistäminen- Päätoimisen yritystoiminnan käynnistäminen- Maatalouden alkutuotannon kokeilu

Yrityskoot

Mikroyritys	Pieni yritys	Keskisuuri yritys
Liikevaihto tai taseen loppusumma enintään 2 miljoonaa euroa ja henkilöstöä alle 10 (htv)	Liikevaihto tai taseen loppusumma enintään 10 miljoonaa euroa ja henkilöstöä alle 50 (htv)	Liikevaihto enintään 50 miljoonaa euroa tai taseen loppusumma enintään 43 miljoonaa euroa ja henkilöstöä alle 250 (htv)

- Yrityskoon määrittämisessä huomioidaan myös omistusyhteisytykset ja sidosyritykset

Tuen myöntämisen edellytyksiä

- Yrityksellä on oltava edellytykset kannattavaan liiketoimintaan (kannattavuus, maksuvalmius ja vakavaraisuus sekä tuettavan toiminnan kohteena olevien tuotteiden ja palveluiden riittävät markkinat)
- Yrityksellä tai sen vastuuhenkilöillä ei voi olla olennaisia laiminlyöntejä velvoitteidenhoidossa
- Tuella voi olla vain vähäisiä kilpailua ja markkinoiden toimintaa vääristäviä vaikutuksia
- Mikäli tuki ei kata kaikkia kustannuksia, omarahoituksen riittävyys pitää todentaa
- Tukea ei voida myöntää, jos hankkeen toteutus on aloitettu ennen tukihakemuksen vireilletuloa. Aloittamisena pidetään esimerkiksi tilauksen tekemistä.
- Tuetulla investoinnilla pitää olla olennaista merkitystä yrityksen perustamiselle, kasvulle tai kehittämiselle

Tuen myöntämisen edellytyksiä jatkuu

- Hakemuksen pitää saada riittävästi pisteitä Elinvoimakeskuksen tai Leaderin valintamenettelyssä
 - Elinvoimakeskuksen pisteytyksessä huomioidaan hankkeen toteutuspaikan maaseutuluokitus, soveltuvuus suhteessa alueelliseen maaseutuohjelmaan, toteutettavuus, liiketoiminnallisuus, työllisyysvaikutukset ja kokonaiskestävyys
 - Leader-ryhmillä on omat valintaperusteet

Tuen myöntämisen rajoitteita

- Elinvoimakeskuksilla on omia linjauksia esimerkiksi tuettavien toimialojen suhteen. Leader-ryhmillä on puolestaan omat strategiat ja painopisteet, joita rahoituksessa noudatetaan. On siis syytä olla aina yhteydessä rahoittajaan ennen tukihakemuksen jättämistä.

Investointituet

Elinvoimakeskus

Aineelliset ja aineettomat investoinnit

- Kustannusarvio pääsääntöisesti 10000 – 1500000 €, maataloustuotteiden jalostuksessa ja uusiutuvan energian tuotannollisissa investoinneissa 10000 – 2000000 €
- Tuki 15 – 50 % riippuen toimenpiteestä sekä yrityksen koosta ja sijainnista

Investoinnin toteutettavuustutkimus

- Kustannusarvio 3000 – 50000 €, tuki 50 %

Leader-ryhmä

Aineelliset ja aineettomat investoinnit

- Kustannusarvio 5000 – 100000 €
- Tuki 20 – 40 % riippuen yrityksen sijainnista

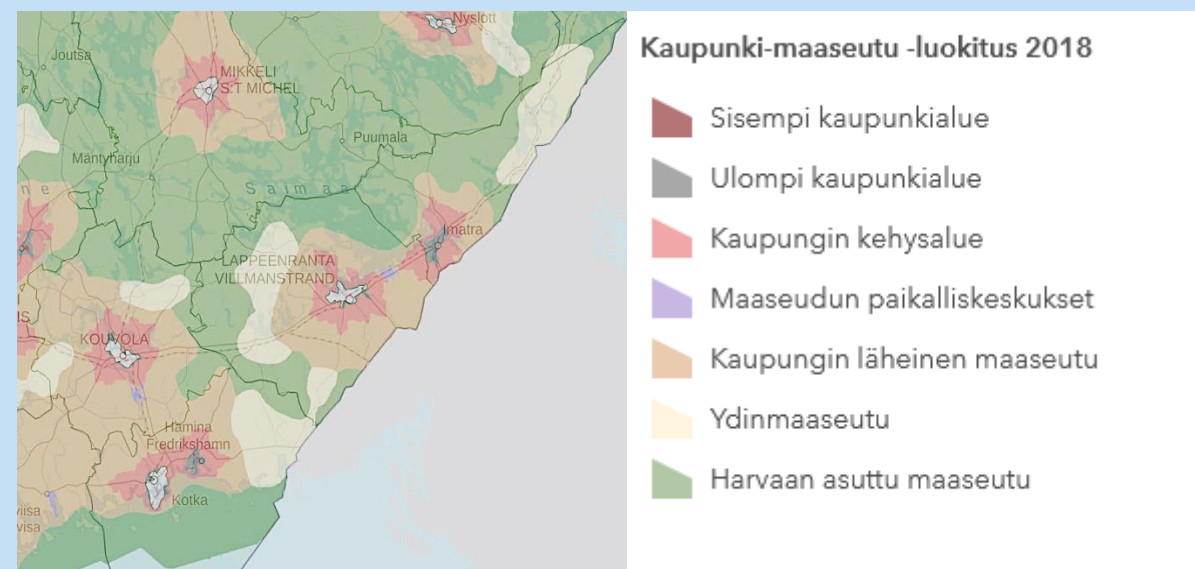
Tuki energiainvestointiin

- Kustannusarvio 5000 – 100000 €
- Tuki 30 %
- Vain päätoimiseen yritystoimintaan
- Vain ydin- tai harvaan asutulla maaseudulla sijaitsevalle yritykselle
- Voi kohdistua energiamuodon vaihtamiseen uusiutuvaan energiaan, yrityksen uusiutuvan energian käytön lisäämiseen tai energia- ja materiaalitehokkuuden parantamiseen

Yrityksen sijainti ja koko vaikuttaa investointituen määrään

- Suomi on jaettu I, II ja III tukialueeseen, joissa tukiprosentit vaihtelevat
- Prosenttiin vaikuttaa myös se, millä maaseutualueella yritys sijaitsee
- Prosenttiin vaikuttaa lisäksi yrityksen koko
- Pääsääntöisesti tukiprosentti vaihtelee 20-40 %:n välillä investoinneissa
- Yrityksen tukiprosentti kannattaa selvittää paikallisesta Elinvoimakeskuksesta tai Leader-ryhmästä

Esimerkkinä Kaakkois-Suomi:



[Linkki karttaan](#)

Aineellisen investoinnin tukikelpoiset kustannukset

- rakennuksen, rakenteen tai rakennelman rakentaminen, laajentaminen tai korjaaminen
- rakennuksen hankkiminen
- koneiden ja laitteiden sekä muun irtaimen käyttöomaisuuden hankkiminen (ei leasing)
- sähkö-, lämpö-, vesi-, viemäri- ja tietoliikenneliittymät sekä muut liittymät osana edellä lueteltuja toimenpiteitä
- toimenpiteen suunnittelusta ja toteutuksesta aiheutuvat yleiskustannukset
- lupa- ja rekisteröintimaksut sekä muut vastaavat toimenpiteen toteutuksesta aiheutuvat yleiskustannukset
- myös käytettyjä koneita ja laitteita voidaan tukea
- maa-alueen hankintakustannuksesta on tukikelpoista enintään 10 prosenttia koko kiinteistön tukikelpoisista kokonaiskustannuksista

Aineettoman investoinnin tukikelpoiset kustannukset

- tietokoneohjelmistojen, pilvipalveluiden ja vastaavien ratkaisujen hankkiminen
- patenttien, lisenssien, tekijänoikeuksien ja tavaramerkkien hankkiminen sekä muiden immateriaalioikeuksien ja käyttöluoppien hankkiminen

Investoinnin toteutettavuustutkimus

Tuki 50 %

- Voidaan selvittää aineellisen investoinnin toiminnallisia, taloudellisia ja teknisiä edellytyksiä mukaan lukien rahoituksen hakemisen edellytysten selvittäminen ja valmistelu
- Ei edellytä investoinnin toteuttamista
- Kustannuksiksi voidaan hyväksyä yrityksen ulkopuolelta hankittavista kehittämis- ja asiantuntijapalveluista aiheutuvat kustannukset sekä muut välttämättömät ja tarpeelliset kustannukset (ei kuitenkaan palkkakustannukset)

Seuraavia investointeja ei tueta

- eläinten hankinta
- traktorin tai muun maatalouden alkutuotantoon tarkoitettua koneen tai laitteen hankinta
- liikennealan investoinnit
- puunkorjuun monitoimikoneen tai kuormaa kantavan metsätraktorin hankinta sekä muun vastaavan koneen tai laitteen hankinta
- käytössä olevan koneen tai laitteen korvaaminen uudella, ellei yritystoimintaa olennaisesti laajenneta tai yrityksen teknologinen taso investoinnin vaikutuksesta merkittävästi parane taikka oteta käyttöön korkeampaan ympäristönsuojelulliseen tasoon johtavia tekniikoita
- energiakäyttöön tarkoitettua turpeen tuotantoon liittyvät investoinnit
- toisen yrityksen osakkeiden tai osuuksien taikka liiketoiminnan hankinta; tukea voidaan kuitenkin myöntää sellaisten kiinteistöosakeyhtiön osakkeiden hankintaan, jotka oikeuttavat hallitsemaan tukikelpoisessa yritystoiminnassa käytettävää toimitilaa

Seuraavia investointeja ei tueta - jatkuu

- investointi, jonka tarkoituksena on ainoastaan toimitilojen tarjoaminen vuokralle
- kiinteistön tai rakennusten hankinta julkisyhteisöltä, ellei kohteen arvoa ole määritelty markkinaehtoisesti ulkopuolisen asiantuntijan toimesta ja hankintaa tehdä markkinaehtoisesti
- kokonaisteholtaan yli kahden megawatin uusiutuvan energian tuotannolliset investoinnit
- aurinko- ja tuulivoimalat
- koneurakoinnin maansiirtokoneet
- energiavarastoja koskevat investoinnit, joihin ei liity samalla investointia uusiutuvan energian tuotantokapasiteettiin tai energiatehokkuutta parantaviin koneisiin ja laitteisiin

Elinvoimakeskuksesta haettavat kehittämistuet

- Tuki 50 %, kustannukset 5000 – 100000 €
- Yritystoiminnan kehittämiseen mikro- ja pienyritykselle ja maatilalle (ei maa- ja metsätalouden alkutuotantoon)
- Kehittämisellä tarkoitetaan tuotteiden, palveluiden, tuotantomenetelmien, markkinoinnin, teknologioiden ja digitaalisten ratkaisujen kehittämistä sekä muuta yritystoiminnan uudistumista edistävää kehittämistoimea

Tukea voidaan myöntää:

- selvityksistä ja tutkimuksista sekä tiedon hankkimisesta ja soveltamisesta aiheutuviin kustannuksiin
- yrityksen ulkopuolelta hankittavien kehittämis- ja asiantuntijapalveluiden kustannuksiin
- tarvikkeiden ja aineiden kustannuksiin
- matkakustannuksiin
- vuokratkustannuksiin
- tuensaajan kehittämistoimenpiteiden toteuttamisesta aiheutuviin palkkakuluihin ja niihin liittyviin lakisääteisiin kustannuksiin (laskennallinen 39%)
 - palkka- sekä sivukulut voivat olla enintään puolet hyväksytyistä kokonaiskustannuksista
- muihin kehittämistoiminnan kannalta tarpeellisiin ja siihen välittömästi liittyviin kustannuksiin

Elinvoimakeskuksesta haettavat kehittämistuet jatkuu

Kehittämistuki maataloustuotteita jalostaville yrityksille:

- Myös keskisuuren yrityksen yritystoiminnan kehittämiseen
- **Toimenpidettä hallinnoi palveluntuottaja**
- Tuki kohdennetaan maataloustuotteiden jalostusta ja kaupan pitämistä harjoittavalle yritykselle, joka on lopullinen edunsaaja
- Tuki myönnetään yrityksen hankkimien kehittämis- ja asiantuntijapalveluiden kustannuksiin
- Tuki 50 %, kustannukset 5000 – 100000 €

Leaderistä haettavat kehittämistuet

Tukimuoto	Tuki	Kuvaus (Esitetään tuen määrää vastaavat tukikelpoiset kulut)
Yritystoiminnan suunnittelu	1000 €, 100 %	Yritystoimintaa suunnittelevalle henkilölle, jolla ei ole y-tunnusta. Voidaan käyttää asiantuntijapalveluihin koskien yritystoiminnan edellytysten selvittämistä ja liikeidean kehittämistä.
Kehittämistoimenpiteen valmistelu	2000 €, 100 %	Henkilölle, jolla ei ole y-tunnusta tai mikroyritykselle. Voidaan käyttää asiantuntijapalveluihin koskien liiketoimintasuunnitelman ja kehittämissuunnitelman laatimista sekä avustusten ja muun rahoituksen hakemisen edellytysten selvittämistä.
Vakiintuneen yritystoiminnan kehittäminen	3000 €, 100 %	Mikroyritykselle, jolla on vähintään yksi tilinpäätös. Mahdollista käyttää monipuoliseen kehittämiseen. Asiantuntijapalveluiden lisäksi osa kustannuksista voi koostua aineista, tarvikkeista, matkoista ja vuokrista. Tuen voi saada kolmesti, edellyttäen että aiempi hanke on saatettu loppuun.

Esimerkkejä vakiintuneen yritystoiminnan kehittämistukea saaneiden hankkeiden kuvauksista:

- "Hankkeen sisältöä on luoda liiketoiminnalliset lähtökohdat kokonaan uudelle palvelutuotteelle."
- "Rahoituksen avulla kehitämme kilpailukykyisen markkinointistrategian, joka tavoittaa kohderyhmämme."
- "Keskitymme löytämään parhaat käytännöt laadunhallintaan ja teemme digitalisointisuunnitelman."
- "Tavoitteena tekoälyn hyödyntäminen ja käyttöönotto liiketoiminnassa."
- "Kehitämme yrityksemme myyntiä, markkinointia, brändiä ja palvelumuotoilua ulkopuolisen asiantuntijan avulla."
- "Toimenpiteen avulla yritys toteuttaa markkinatutkimuksen, jonka tarkoituksena on viennin käynnistäminen Espanjan markkinoille."

Elinvoimakeskuksesta haettava käynnistystuki

- Maatiloille, jotka monipuolistavat toimintaansa maa- ja metsätalouden ulkopuoliseen yritystoimintaan
- Maatila voi olla kooltaan enintään mikroyritys
- Tuettavasta yritystoiminnasta tavoiteltava liikevaihto vähintään 15000 euroa vuodessa, yritystoiminta yhdessä maa- ja metsätalouden kanssa antaa pääasiallisen toimeentulon yrittäjälle
- Vakioitu kertakorvaus 5000 tai 10000 euroa, kuitenkin enintään yhteensä 10000 euroa samalle tuen hakijalle rahoituskauden aikana, myönnetään yksilöityihin kehittämistoimenpiteisiin
- Hakemuksessa esitetään tuen määrää vastaavat tukikelpoiset kulut

Leaderistä haettavat käynnistystuet

Tukimuoto	Tuki	Kuvaus (Esitetään tuen määrää vastaavat tukikelpoiset kulut)
Uuden yritystoiminnan kokeilu	2500 €, 100 %	Yritystoimintaa suunnittelevalle henkilölle, jolla ei ole y-tunnusta. Asiantuntijapalveluiden lisäksi osa kustannuksista voi koostua aineista, tarvikkeista, matkoista, vuokrista, käyttömaksuista ja koulutuksesta. Kokeilun kesto enintään neljä kuukautta.
Omistajanvaihdoksen valmistelu	2500 tai 5000 €, 100 %	Henkilölle, jolla ei ole y-tunnusta tai mikroyritykselle. Voidaan käyttää asiantuntijapalveluihin koskien omistajanvaihdoksen valmistelua. Ostettavan yrityksen on sijaittava ydin- tai harvaan asutulla maaseudulla.

Leaderistä haettavat käynnistystuet jatkuu 1

Tukimuoto	Tuki	Kuvaus (Esitetään tuen määrää vastaavat tukikelpoiset kulut)
Osa-aikaisen yritystoiminnan käynnistäminen	5000 €, 100 %	Yritystoiminnan käynnistäjälle, jolla on y-tunnus. Asiantuntijapalveluiden lisäksi osa kustannuksista voi koostua aineista, tarvikkeista, matkoista, vuokrista, käyttömaksuista, koulutuksesta ja pienhankinnoista. Osa-aikaisena pidetään yritystoimintaa, jota harjoitetaan vähintään 10 mutta alle 35 tuntia viikossa.
Päätoimisen yritystoiminnan käynnistäminen	7500 €, 100 %	Yritystoiminnan käynnistäjälle, jolla on y-tunnus. Asiantuntijapalveluiden lisäksi osa kustannuksista voi koostua aineista, tarvikkeista, matkoista, vuokrista, käyttömaksuista, koulutuksesta ja pienhankinnoista. Päätoimisena pidetään yritystoimintaa, jota harjoitetaan vähintään 35 tuntia viikossa.

Leaderistä haettavat käynnistystuet jatkuu 2

Tukimuoto	Tuki	Kuvaus (Esitetään tuen määrää vastaavat tukikelpoiset kulut)
Maatalouden alkutuotannon kokeilu	2500, 5000 tai 7500 €, 100 %	Henkilölle, jolla ei ole y-tunnusta tai mikroyritykselle. Alkutuotannon kokeiluun, jolla on uutuusarvoa. Asiantuntijapalveluiden lisäksi osa kustannuksista voi koostua aineista, tarvikkeista, matkoista, vuokrista, käyttömaksuista ja koulutuksesta. Lisäksi kokeiluaikaan kohdistuvista pienhankinnoista. Kokeilun kesto enintään kolme vuotta.

Yritysryhmähankkeet

- Yritysryhmälle, johon kuuluu vähintään kolme ja enintään kymmenen yritystä
- Sisältää yhteisiä ja yrityskohtaisia toimenpiteitä, pääpaino yhteisissä toimenpiteissä
- Tavoitteena tuotannollisen yhteistyön kehittäminen, markkinointi- ja myyntiyhteistyön kehittäminen tai tuoteperheen suunnittelu tai muu vastaava kehittäminen
- Hankkeen hallinnoijana kehittämisorganisaatio
 - Toimii yritysryhmän kokoajana ja tuen hakijana
 - Vastaa siitä, että osallistuvat yritykset saavat suunnitelman mukaiset kehittämispalvelut
- Tuki 75 %



Rahoitusta ohjaavat lainsäädäntö ja ohjelma

- Laki maaseudun kehittämisen tukemisesta rahoituskaudella 2023-2027 (1325/2022)
- Valtioneuvoston asetus maaseudun yritystuesta rahoituskaudella 2023-2027 (646/2023, muutos 922/2025)
- CAP-suunnitelma 2023-2027

Lisätietoja maaseuturahoituksen verkkosivulta

maaseutu.fi



Kiitos mielenkiinnosta!

Kirsi Teräväinen

kirsi.teravainen@elinvoimakeskus.fi, 0295 029 104



Elinvoimakeskus



Euroopan unionin
osarahoittama